

---

## Construir itinerarios. Un aporte para estudiar la dinámica de los campos estatales

Mesa N° 28: Desafíos del pensamiento sociológico: sociología e historia

HENRIQUEZ, María G., MARTÍNEZ, Juan S.I., STORNI, Silvia y CASTILLA, M. Josefina.  
Instituto de Investigaciones Socioeconómicas. Facultad de Ciencias Sociales. Universidad  
Nacional de San Juan.

### Resumen

Como sostiene Bourdieu, las sociedades modernas se configuran en un proceso histórico de diferenciación de los diversos campos de actividad que construyen lógicas específicas que posibilitan su integración, organización y reproducción. Los campos poseen una dinámica interna que resulta de las luchas por la legitimidad y el poder hacia el interior de cada uno de ellos.

Un campo es el juego de los movimientos en torno a determinados recursos sobre el terreno concreto de posibilidades actuales e históricas de construir ese recurso como forma de poder. Es el juego de la monopolización de lugares, de la competencia hacia el interior de los sectores dominantes y de la producción de la legitimidad en la relación con los sectores subalternos.

Ahora bien, para dar cuenta de esas luchas por la apropiación del capital específico, de las formas en que se construye el poder al interior de los sectores dominantes (conocimiento fundamental para comprender la dinámica de los campos estatales) recurrimos a la noción de "itinerario".

Este concepto permite poner en evidencia, el ser social; dimensión que busca superar las historias individuales y dar cuenta de la historia colectiva. Esta propuesta se basa en la noción de itinerarios biográficos desarrollada por Susana García Salord (2000, 2001) y la aplica a la reconstrucción de procesos históricos, poniendo el foco en las trayectorias y redes sociales de los agentes que participan de las luchas por la apropiación del capital en

juego. Este recurso metodológico hace posible observar, distinguir, en los procesos históricos las distintas facciones que se imponen por periodos, más allá de las categorías en las que la historiografía local las coloca.

El objetivo de esta ponencia es compartir un conjunto de reflexiones teórico metodológicas sobre las formas de construir la evidencia empírica requerida para dar cuenta de la dinámica de los campos sociales y, en particular, los estatales en el marco de una línea de trabajo que denominamos sociohistórica.

## **Palabras claves: clase dominante – trayectorias - genealogías**

### **1. Introducción**

La línea de investigación en la que venimos trabajando asumió, en el proceso de su desarrollo, el nombre de “sociohistórica”. Su objetivo, ha sido estudiar los campos sociales de la provincia de San Juan poniendo especial atención a los campos estatales.

La mirada sociohistórica que proponemos construye un objeto de estudio relacional y procesual, a partir, y fundamentalmente, de los aportes de Pierre Bourdieu y Norbert Elias. Sociólogos que encuentran en la historia (como campo) un anclaje tan sólido como necesario, para la comprensión y explicación de los fenómenos sociales. Toda sociología debería ser histórica y toda historia, sociológica, argumenta Bourdieu para quien la distinción entre ambas disciplinas carece de justificación epistemológica.

Supone, por lo tanto, un posicionamiento epistemo-metodológico que hace foco en la articulación individuo–sociedad, intentando superar las dicotomías teóricas y los planteamientos estructurales y fenomenológicos; busca vincular los cambios en las estructuras sociales y de la personalidad, consideradas como estructuras mutables en los procesos históricos en la larga duración para analizar las formas que esa relación adquiere en nuestra provincia, la Argentina y la región (Goldberg et al., 2009). Para ello, partimos de sostener que las sociedades modernas se configuran en un proceso histórico de diferenciación de los diversos campos de actividad, en el que se construyen lógicas específicas que posibilitan su integración, organización y reproducción. Cada campo posee una dinámica interna, propia, que resulta de las luchas por la legitimidad y el poder hacia su interior.

Sin perder de vista que este instrumental teórico metodológico fue elaborado originalmente para analizar el caso de las sociedades europeas, como sostiene Ansaldo (1992), cualquier análisis sobre las sociedades latinoamericanas debe considerar, al menos, dos cuestiones: en primer lugar, que éstas son parte del sistema capitalista mundial y, por tanto, comparten la lógica de funcionamiento de la sociedad capitalista, aunque sus historias sean diferentes (y porque la distinción entre el análisis lógico y el análisis histórico, es central). En segundo lugar, y más allá de esta condición, las sociedades latinoamericanas se hallan en situación de dependencia, lo que constituye un dato vital para cualquier tipo de análisis sociohistórico. En este sentido entonces, las categorías con las que se construye el objeto histórico se convierten en objeto del análisis histórico buscando captar, a lo largo de la historia regional, las invariantes formales en las variaciones materiales.

Habiendo presentado el posicionamiento que proponemos, compartimos a continuación un conjunto de reflexiones teórico metodológicas sobre las formas de construir la evidencia empírica requerida para dar cuenta de la génesis, constitución y dinámica de los campos sociales en la provincia de San Juan y que resolvimos en categorizar como “itinerarios”, siguiendo el planteo de Susana García Salord (2000, 2001).

## **2. La mirada sociohistórica de la historia regional**

La elección de un método particular para estudiar un objeto sociológico, como sostiene Bertaux, si bien no tiene nada de anodino, “compromete al investigador con una mirada particular que contiene en filigrana ciertas formas de pensamiento al tiempo que excluye otras” (1989). En este sentido, el enfoque relacional, procesual que proponemos pretende reestablecer el carácter doble de la realidad social, supone conocer procesos (que se presentan en diversos niveles, temporalidades) y órdenes de mediaciones. Conocimiento que requiere un trabajo de análisis crítico, de confrontación de múltiples informaciones a fin de superar las fragmentaciones del pensamiento disyuntivo.

Con vistas a este objetivo, al proponernos el estudio del campo político provincial, la identificación de agentes y sus estrategias, metodológicamente la investigación combinó la búsqueda de documentos históricos, estadísticos, periodísticos y algunas entrevistas, pensando en la naturaleza del objeto. Una primera aproximación a la historia provincial desde la obra de Horacio Videla (1981) nos permitió advertir el peso diferencial del “capital social” en el espacio social sanjuanino. Por tanto, al reconocer las estrategias matrimoniales

como una forma de acumular o reconvertir capitales nos condujo a nuevas búsquedas. Llegamos así a las genealogías, herramienta de la etnografía que permite la reconstrucción de las relaciones de parentesco pero que se incorpora a nuestras investigaciones de un modo particular, distinto, de uso clásico: el método no apunta aquí al establecimiento de los orígenes genealógicos de los individuos si no al rastreo de patrones de relaciones, a la construcción de un sistema de relaciones entre familias y entre grupos familiares y trayectorias sociales que permiten caracterizar a la sociedad provincial sanjuanina. El objetivo de las genealogías como instrumento de la investigación sociohistórica es indagar sobre el espacio social y, más específicamente, sobre las estrategias que despliegan los agentes pertenecientes a aquel sector que, en cada período, detenta las mayores porciones de capital social, económico y cultural (Goldberg y otros, 2009), y que podemos identificar como facciones de las clases dominantes.

Las genealogías ponen de manifiesto, en tanto gráficos, el entramado de interdependencias entre los grupos familiares que configuran el espacio social local, el cual, a través de sucesivas reestructuraciones, expresa el proceso de configuración de las élites locales (Henríquez, Martínez, Pinkas, 2017). En términos teóricos, ese entramado de interdependencias y sus tensiones constituyen, siguiendo a Elias, una figuración en la que la “interdependencia de los jugadores, que es la premisa para que constituyan entre sí una figuración específica, es no sólo su interdependencia como aliados sino también como adversarios” (Elias, 1999, p. 157). Desde esta perspectiva, las genealogías nos permiten observar cómo esas relaciones se transforman en el tiempo, así como la continuidad o discontinuidad de las familias a lo largo de los siglos (Henríquez, Storni y Castilla, 2011) o la emergencia de otros agentes que no pertenecen a esas redes, y a partir de los cuales se construyen otras, nuevas, que dan origen a nuevos linajes<sup>1</sup>.

Del análisis resultante de articular los lineamientos generales de la teoría de los campos con la historia provincial en la larga duración, apoyado en la construcción de genealogías, fue posible advertir la irrupción, hacia 1870, de un conjunto de agentes distintos de los grupos establecidos, fundadores o patricios, que habían ejercido el control estatal hasta entonces. Estos agentes han sido clasificados por la historiografía local como el “gobierno de las clases

---

<sup>1</sup> Silvia Storni y Josefina Castilla adaptaron recursos informáticos desarrollados para otros fines a los objetivos de investigación, construyendo una importante base de datos digitales que contienen genealogías que remiten a sistemas familiares que pueden rastrearse a lo largo de poco más de cinco siglos.

cultas” (Videla, 1981) o como “regeneradores” en el caso de Peñaloza y Arias (1966); agentes que se desempeñaron en las administraciones que se extienden desde 1874 hasta la primera década del siglo XX y cuyo origen podría rastrearse en las nuevas formas de participación en la vida pública de carácter político, los “clubes” y que, en el caso de San Juan, tienen a D.F. Sarmiento como artífice y protagonista.

Identificar esa irrupción, permitió también pensar ese momento de la historia, que resulta fundamental para entender la estructura de los incipientes estados provincial y nacional enmarcados en la Constitución de 1853, como de transformación de la clase dominante, de construcción de un nuevo orden.

Ahora bien, la dificultad para abordar este objeto histórico se presentó cuando al momento de construir las genealogías de ese período no fue posible establecer “hacia arriba”, las relaciones de muchos de estos “liberales”, algunos con antecedentes federales, a los grupos establecidos de la provincia. Surgieron entonces los interrogantes: ¿cómo explicar su participación en las luchas por la apropiación del capital estatal, el poder, sin hacer referencia al capital social inicial? ¿Qué capitales permitieron a estos agentes posicionarse en el espacio social y administrar las instituciones del Estado provincial y aún proyectarse al Estado nacional? ¿Cómo llegan a posicionarse en el espacio social como sector dominante hacia 1890?

Para responder estos interrogantes, la búsqueda se orientó a desentrañar los procesos que hicieron posible la acumulación de los “capitales” eficientes que habilitaron el juego social en ese período. Esto es, a poner especial atención a las trayectorias de unos agentes que, por sus orígenes, no están disponibles en los repositorios genealógicos e historiográficos.

### **3. De Agentes y estrategias**

Un supuesto teórico que alimenta la manera de entender las genealogías en nuestra línea de trabajo sostiene que la historia estructural de un campo constituye en períodos la biografía de los agentes que en él se encuentran comprometidos de suerte que la historia individual de cada agente contiene la historia del grupo al que pertenece. En este sentido, para construir la evidencia que nos ayudara a analizar la emergencia de estos agentes nuevos en la provincia de San Juan a mediados del siglo XIX e identificar los capitales en

---

disputa, fue necesario pensar en la manera de sistematizar el contenido de esas historias individuales, de las trayectorias individuales, fundamentales en este caso.

Las categorías de trayectoria o historia de vida se asocian en las ciencias sociales con el método biográfico, sobre el cual se ha discutido bastante en las últimas décadas (Bourdieu, 1998, Bertaux, 1999, García Salord, 2000, 2001, entre otros). Además, no es equivalente a la de biografía, incorporada en la última década por la historiografía argentina (Passolini, 2019, Bragoni, 2019, Burdiel, 2014 y Bruno, 2011).

Desde nuestra perspectiva, las trayectorias describen la dimensión temporal de las prácticas, en tanto resultan de una reconstrucción racional, operada por el investigador, de un recorrido, entre un punto de partida y uno de llegada, que permite observar el ritmo y la duración de un proceso. Las trayectorias constituyen una herramienta que permite reconstruir el recorrido que los agentes (o clases de agentes) van trazando a partir de su experiencia en el mundo social; recorridos a veces más previsibles que otros pero que siempre se construyen simultáneamente en las múltiples dimensiones de la vida social (Bourdieu, 1998, García Salord, 2000, De Certeau, 2001). En este sentido, su objetivo es poner en evidencia el ser social; dimensión que busca superar las historias individuales atendiendo a la historia del colectivo, de los grupos o sectores sociales en los que se los incluye.

La reconstrucción de las trayectorias de los agentes objeto de estudio se realiza a partir del análisis de la historia de vida, del relato en primera persona del agente entrevistado. Ahora bien, la pregunta sería ¿cómo reconstruir las trayectorias sociales de agentes a los que no es posible acceder? En la propuesta que hacemos, el contenido de las trayectorias proviene de la indagación documental y bibliográfica y requiere por ello, abordar su sistematización. Sin embargo, no hablamos de prosopografía (Rosseau, 1990, Castellanos, 2016, Passolini, 2019).

La noción de trayectoria, aplicada a la reconstrucción de procesos históricos y en el marco de la investigación sociohistórica, pone el foco en los agentes y en las redes sociales de las que forman parte aportando información indispensable para construir la evidencia empírica requerida para la reconstrucción y comprensión de los procesos en estudio. Permitiendo, además, distinguir en esos procesos, los mecanismos de conformación de los sectores

dominantes y las luchas por la apropiación del capital eficiente que le permite a las facciones de clase, imponerse por periodos. Es decir, reconstruir los itinerarios. Conocimiento que hace posible también, cuestionar las categorías impuestas por la historiografía.

#### **4. Construir itinerarios. El caso de los agentes que participaron del “gobierno de las clases cultas”**

El proceso complejo de construcción de trayectorias y genealogías es lo que nos permite reconstruir los itinerarios. Esto es, construir información que pone en evidencia los desplazamientos económicos, sociales, geográficos, culturales, políticos e ideológicos, a través de los que se transitan las distancias en el espacio social (García S., 2001).

Para construir los itinerarios de este sector de clase, denominadooligarquía, de estos agentes que irrumpen en el Estado en las últimas décadas del siglo XIXpermaneciendo allí hasta las primeras décadas del siglo XX, la primera tarea fue identificarlos. Así, a partir de la revisión de los textos académicos se confeccionó un listado de 21 nombres, aplicando el criterio de seleccionar a quienes se desempeñaron en las distintas administracionesde gobierno desde 1874 hasta 1914y que, además, cumplieran otras funciones ya a nivel legislativo ojudicial, y en el orden provincial o nacional.

Una dificultad inherente a estos “grupos nuevos” es el escaso trabajo historiográfico sobre los mismos. Estos agentes, en general, sólo son nombrados y aparecen en en los compendios genealógicos en tanto son referencias familiares de hombres públicos que desempeñaron sus funciones en las décadas siguientes.

#### **Cuadro 1. Agentes identificados<sup>2</sup>**

Rosauro Doncel, Gobernador de San Juan (1875-1878).

Manuel María Moreno

Hermógenes Ruiz

Cirilo Sarmiento

Estanislao Luis Tello

---

<sup>2</sup> Este listado representa una instancia inicial, no está completo, pero a los fines de este trabajo cumple para dar cuenta de los aspectos metodológicos que nos ocupan.

---

Juan Manuel de la Presilla

Agustín Gómez, Gobernador de San Juan (1878-1880).

Sireno Pensado

Ángel D. Rojas

Anacleto Gil

Manuel María Moreno, Gobernador de San Juan (1880-1881).

Juan Luis Sarmiento

Federico Moreno

Carlos Doncel

Belisario Albarracín

Carlos Doncel, Gobernador de San Juan, 1884-1887.

Nazario Sánchez Benavidez

Segundino Navarro

Tristán Ríos

A partir de esta primera delimitación, se definieron los ítems a registrar a fin deconstruir las trayectorias: aspectos relativos a la biografía (año y lugar de nacimiento y muerte, estudios realizados); cargos ocupados en la organización institucional provincial o nacional: ministro, juez, diputado, senador, gobernador, jefe de policía o milicias, a nivel nacional y provincial, consignando, además, de ser posible los años; ocupación y/o actividad a la que se dedica. A partir de estos ítems se construyeron tablas que permitieron ordenar, clasificar la información de cada agente.

### **Figura 1. Ítems trayectorias. Fragmento**



NOMBRE	PROFESION	CARGOS A NIVEL provincial			CARGOS A NIVEL NACIONAL			OTROS
		JUSTICIA	GOBIERNO PROVINCIAL	LEGISLATURA	JUSTICIA	GOBIERNO	LEGISLATURA	
Rousario Doncel			gobernador					
Anacleto Gil		corte de justia- Po N	ministro de hacienda 80'- gobernador 81'					jefe de policia - comision constituyentes y remision capital 77'
jose Pedro Cortinez								jefe de policia- comision constituyentes y remision santa lucia 77'
Juan Manuel De La Precilla								comision constituyente 77 capit
Manuel Garcia								Vicepresidente primero- presic
Natael Morcillo		Juez federal						jefe de policia- comision constituyentes y remision Jachal 77'
Desidero Bravo								
Agutin Gomez			gobernador- ministro de gobierno					comision constituyentes y remision Jachal 77' - Coronel
Manuel Maria Moreno			Ministro: gobierno e instruccion pública- Vicegobernador-gobernador-- Juez de Paz Administracion de Hacienda y Fomento. 1875 Ministro de gobierno cuando asumió Gomez Secretario Privado del gobernador Carlos Sarmiento en 1908.	Diputado en la legislatura en 1878				Comisario de la Policia de Caucete y Diputado provincial. Durante la gobernación de Camilo Rojo.1867
Angel Rojas			Ministro Hacienda y Fomento 1978					
Vicente Mallea								

A partir de la tabla inicial, y con el objetivo de mejorar la lectura de la información sistematizada, se diseñó una segunda tabla ordenada a partir de un criterio temporal, siguiendo la idea de línea de tiempo. Para ello se colocó en el encabezado a los presidentes después de 1853. De esta manera, fue posible comparar la información y reconocer trayectos compartidos (como el educativo), advertir la contemporaneidad en la función pública, así como también, distinguir entre aquellos que ya participaban políticamente antes del primer gobierno de Rosauro Doncel (y que puede remontarse a fines de la década de 1850 en algunos casos, y asociados a la figura de Sarmiento) y aquellos otros, casi siempre más jóvenes, que se van incorporando en el transcurso de las primeras administraciones, y cuya participación en los poderes del Estado ya constituido se extiende hasta principios de siglo XX, tal el caso de Carlos Doncel Villanueva, Anacleto Gil, Ángel D. Rojas o Juan E. Serú. Estos últimos fueron todos egresados de la primera promoción del Colegio Nacional de San Juan y luego, estudiaron Derecho en la Universidad de Buenos Aires desempeñando funciones diversas en la provincia, pero también en Buenos Aires, Mendoza y Córdoba.

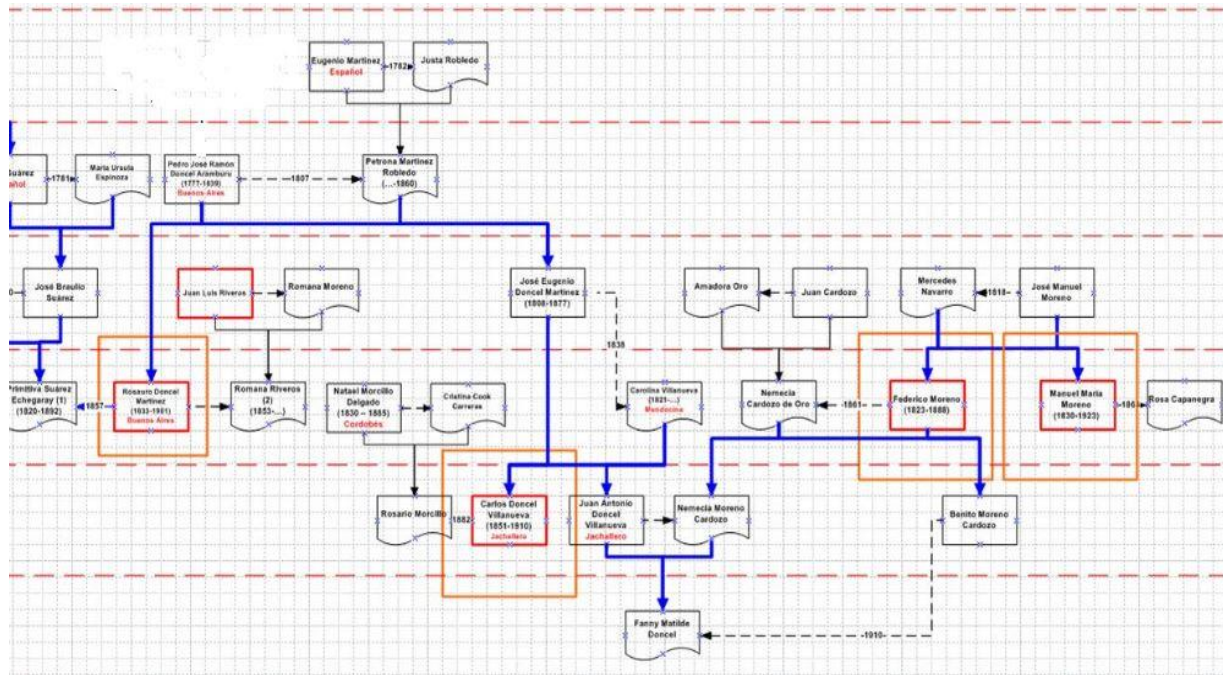
**Figura 2. Línea de tiempo. Fragmento**

		1860-61	1862- 1868	1868-1874	1874- 1880	1880 -1886	1886 - 1890	1890 -1892	1892 -1895	1895 - 1898	1899 -1904	1904 - 1906	1906 - 1910	1910 - 1914	1915 en adelante
	Profesión	Derqui Santiago	Mitre Bartolome	Sarmiento Domingo	Avellaneda, Nicolas	ROCA, Julio Argentino	JUAREZ CELMAN, Miguel	PELEGRINI, Carlos	SAENZ PEÑA, Luis	URIBURU, José E.	ROCA, Julio Argentino	QUINTANA, Manuel	FIGUEROA ALCORTA, José	SAENZ PEÑA, Roque	
Rosaura Doncel	Médico	fue nombrado comisario de policia 1861		Importante vitivinicultor y bodeguero. Presidente de la Biblioteca Franklin (1873-1874)	Ministro de Gobierno de Hermógenes Ruiz 1974 Gobernador 1875-1878 -										
Anaceto Gil	doctor	Miembros de la comisión cooperadora para el cuidado de la quinta el normal para realizar metodos de arboricultura. Diputado por Pocito 1863 (de partido liberal)	alumno del Colegio Nacional 1865		Comisión Constituyente es y Remisión Capital 77 Jefe de Policía - Miembro de la Convención Constituyente (1878) Ministro de Hacienda y de Gobierno de A. Gómez (1879) y Manuel Moreno	Gobernador 1880-1881	Senador Nacional (1886-1895)								

Como ya se mencionó, una tarea para encarar el análisis de este sector de la clase dominante fue revisarlas genealogías construidas previamente para el campo político en San Juan, no pudiendo establecer trayectos, relaciones ascendentes para los agentes identificados. La información procesada para reconstruir trayectorias también aportó información para las genealogías. En algunos casos, fue posible reconstruir sus redes, o insertarlos en redes existentes (este es el caso de los individuos que comparten apellidos con familias “tradicionales”). También, nos enfrentamos a la imposibilidad de establecer filiación alguna, tal el caso de Ángel D. Rojas.

De este proceso de construcción y de su lectura (del que se presentan algunos tramos en las figuras 3, 4 y 5 a modo de ejemplo), es posible clasificar a estos agentes en tres clases, a partir de dos criterios: a) si forman o no parte de una red y b) la presencia de vínculos familiares fuera de la provincia. Así distinguimos entre: agentes insertos en una red de familias con alianzas regionales (Mendoza y San Juan) y locales (San Juan ciudad y Jáchal); agentes que conforman una pequeña red de familias locales (San Juan) y, por último, agentes a los que no es posible incluir en redes, accediendo hasta el momento, solo a sus vínculos familiares directos.

**Figura 3. Recorte redes familiares regionales y locales. El Caso de la familia Doncel-VillanuevaChenaut**



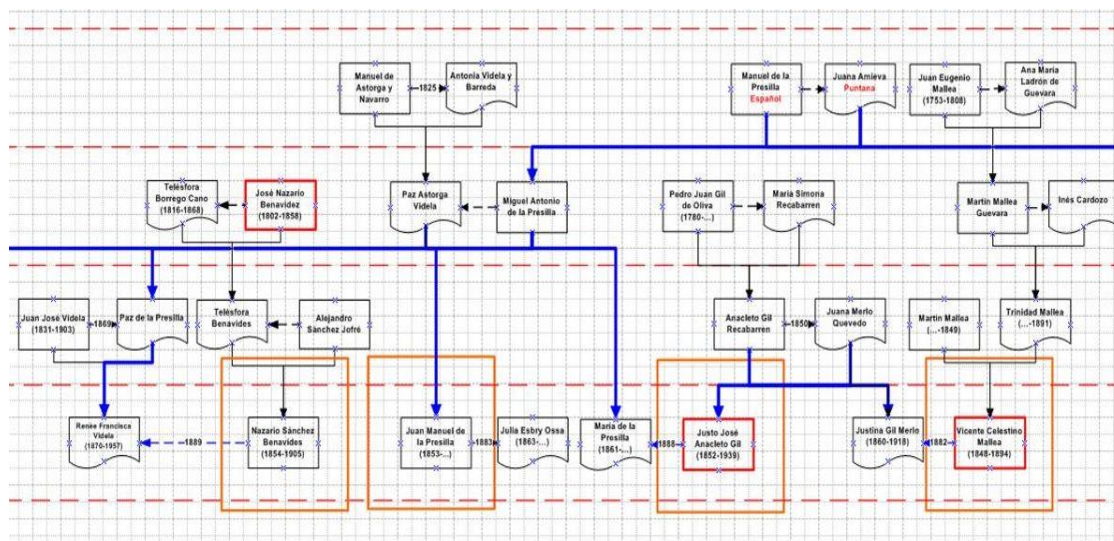
Fuente: elaboración propia sobre información proveniente, fundamentalmente de Videla (1981), Sánchez (2010), Guerrero (1965).

Nota 1: los recuadros en naranja señalan al agente identificado (nombre y apellido) el recuadro rojo, más pequeño, señala a aquellos agentes que ejercieron la gobernación de San Juan.

Nota 2: Las relaciones de la familia Doncel con la familia Villanueva Chenaut(Mendoza) se establece mediante el matrimonio de Arístides Villanueva Chenaut con Vicenta Doncel y de Carolina Villanueva Chenaut con José Eugenio Doncel. Estos últimos, padres del gobernador Dr. Carlos Doncel Villanueva, sobrino a su vez, del gobernador Rosauro Doncel y del gobernador de Mendoza, Arístides Villanueva (1870-1873).

La familia Doncel también se relacionará con las familias propietarias del norte sanjuanino (Jáchal) donde se localizan las tierras que la familia adquiriría hacia 1840, aproximadamente.

**Figura 4. Recorte redes familiares locales. El caso de las familias La Presilla, Gil y Mallea**



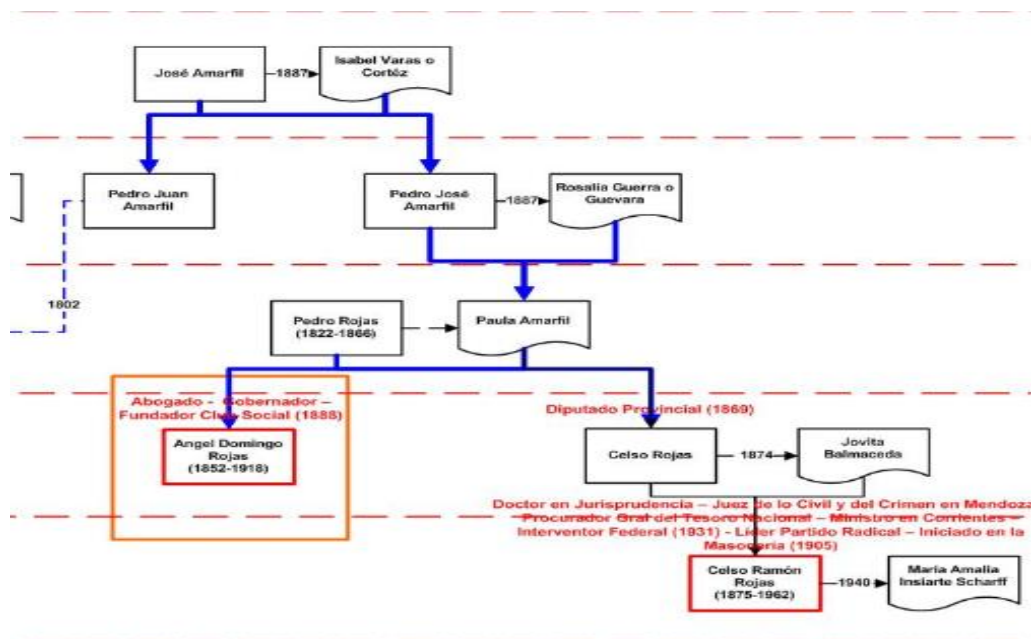
Fuente: elaboración propia sobre información proveniente, fundamentalmente de Videla (1981), Sánchez (2010), Guerrero (1965).

Nota 1: los recuadros en naranja señalan al agente identificado (nombre y apellido) el recuadro rojo, más pequeño, señala a aquellos agentes que ejercieron la gobernación de San Juan.

Las genealogías construidas para este grupo de agentes se distinguen por su altura, es decir la ascendencia. En este sentido, son chatas o angostas. En la mayoría de los casos estudiados, la referencia a los antepasados no supera dos generaciones. Diferencia fundamental con las familias establecidas, tradicionales, hasta ese momento. Esta forma es, sin dudas, una característica de su carácter de agentes “nuevos” en esa porción del espacio social que concentra el mayor volumen de capital.

Asimismo, estas genealogías destacan, al igual que otras construidas previamente para el espacio social sanjuanino, el papel central que juegan las mujeres de las familias permitiendo a partir del matrimonio el establecimiento de alianzas con otras redes.

**Figura 5. Recorte, agentes sin redes. El caso de Ángel D. Rojas**



Fuente: elaboración propia sobre información proveniente, fundamentalmente de Videla (1981), Sánchez (2010), Guerrero (1965).

Nota 1: los recuadros en naranja señalan al agente identificado (nombre y apellido) el recuadro rojo, más pequeño, señala a aquellos agentes que ejercieron la gobernación de San Juan.

Nota 2: Esta genealogía, al igual que la anterior, permite observar la instauración de un nuevo linaje, la familia Rojas-Amarfil, a la que no hemos podido relacionar con otras redes que participen del campo político o judicial, cuenta entre sus descendientes con dos gobernadores. Ángel D. Rojas, será además, el candidato a presidente por el PAN, conformando fórmula junto a Juan E. Serú en las elecciones de 1916.

## 5. A modo de cierre

La reconstrucción de trayectorias y genealogías nos permiten pensar en la conformación de entramados que caracterizan la situación social e histórica del momento estudiado, reconstruyendo itinerarios. Esto es, identificándolos recorridos que permiten superar distancias en el espacio social.

El recurso a las genealogías nos ha permitido capturar las especificidades históricas de los sistemas de relaciones que constituyen, en nuestro caso, la sociedad sanjuanina, haciendo foco en la tensión que se establece entre la lógica configurada desde el espacio de las familias y la lógica surgida a partir de la conformación de los campos sociales en el país y en

la provincia. En este sentido, constituyen una importante herramienta de análisis de los procesos socio-históricos en la larga duración que permite, además, encauzar la indagación, profundizarla en alguna dirección en particular, reconstruir la historia regional a partir de información dispersa y desarticulada, pero también aproximar a la conformación de los grupos, de las clases dominantes y sus especificidades. Sin embargo, al enfocarnos en un momento particular de la historia local en el que comienzan a diferenciarse, aunque muy tímidamente las diferentes esferas sociales, esta herramienta requirió de la construcción de las trayectorias de los agentes.

En este marco, la sistematización de la información a nivel individual, obtenida a partir del rastreo documental y bibliográfico, proceso lento y de pocos resultados, buscó saltar la anécdota o el dato aislado y hacer posible, construcciones teóricas en otro nivel de agregación. Hacer evidente un pasado familiar que se niega.

Para ello, la información se fue ordenando en diferentes tablas con el objetivo de contribuir a la interpretación de los procesos analizados y echar luz sobre estos grupos, burguesías locales de orígenes variados que permitirán los acuerdos nacionales que se consolidan en 1880 y darán fundamento en las décadas siguientes al orden conservador en la provincia.

Atender a las trayectorias como insumo para las genealogías, nos ha permitido dar cuenta del recorrido de estos sectores de la incipiente burguesía local hasta posicionarse como clase dominante-dirigente (Ansaldi y Giordano, 2012) y asumir la administración del Estado provincial en las últimas décadas del siglo XIX.

La información producida nos ha permitido construir redes superpuestas para un mismo período histórico, poniendo en evidencia la complejidad creciente del espacio social sanjuanino y los rasgos de diferenciación que se expresan hacia fines del siglo XIX, aun en una provincia como San Juan, mediterránea, aislada y ubicada en los márgenes del espacio de la toma de decisiones.

Este proceso incipiente de diferenciación social hace posible la génesis de nuevas lógicas que, en el tiempo, irán dando origen a los campos sociales, y entre ellos, los estatales. Sin embargo, también puede reconocerse como opera la lógica de las familias, del capital social, en ese recorrido por el espacio social.

Los resultados obtenidos hasta ahora y sin haber concluido la investigación, fortalecen uno de los supuestos de nuestro trabajo: los sujetos que formaron parte de los “gobiernos de las clases cultas” constituyen un entramado, una burguesía local-regional, que acumuló capital económico por su vinculación al modelo de ganadería comercial (Richard-Jorba, 2001) que reorganizó el comercio colonial una vez pacificados los territorios tras la guerra de Independencia. Este comercio, cuyo auge se mantendrá por casi tres décadas, comenzará a perder peso paulatina y sostenidamente hacia 1870 como resultado de múltiples factores. Sin embargo, este grupo de agentes va a reconvertir tempranamente este capital económico en educativo, va a invertir en la transformación de la vitivinicultura (Richard Jorba, 1998, Peñaloza y Arias, 1966) que hará posible la incorporación de la región al incipiente mercado interno, pero también, reconvertirá capital económico en capital social mediante el matrimonio con las “familias” tradicionales.

En síntesis, podemos sostener que al identificar los agentes, los capitales y la forma que asumen las luchas por esos capitales en el proceso de conformación de los Estados provincial y nacional, es posible observar cómo se construye el poder al interior de la clase dominante, esto es, como se transforman las configuraciones de agentes, acudiendo a partir de este conocimiento a la comprensión de la dinámica de los campos sociales.

## **6. Referencias bibliográficas**

- Ansaldi, W. y Giordano, V. (2012). América Latina. La construcción del orden. Tomo I. Ariel. Buenos Aires.
- Berteaux; D, (1989). Los relatos de vida en el análisis social. En Aceves, Jorge (compilador). Historia oral. Parte II: Los conceptos, los métodos. México: Instituto Mora-UAM. pp. 136-148.
- Bourdieu, P. (1998). La distinción. DF, Mexico: Taurus.
- Bragoni, B. (2019). Reformistas provincianos en el cambio de siglo: políticos prácticos, partidos y gobierno representativo (Mendoza, 1880-1903). *Boletín del Instituto de Historia Argentina y Americana Dr. Emilio Ravignani* (51) 53-83.
- Bruno, P. (2011). Pioneros culturales de la Argentina. Biografía de una época, 1860-1910. Buenos Aires: Fondo de Cultura Económica.
- Burdiel, I. (2014). Historia política y biografía: más allá de las fronteras. *Ayer* 93 (1) 47-83.
- Burdiel, I. (2014). Los retos de la biografía. *Ayer* 93 (1) 13-18.

- Castellanos, J. (2016). El análisis prosopográfico o la comparación como una vía intermedia para explorar críticamente la diversidad en las élites. *Virajes*18 (1) 243- 261.
- Damamme, D. (1994). Grandes illusions et récits de vie. *Politix* (27) 183-188.
- De Certeau, M. (2000). La invención de lo cotidiano. 1. Artes de hacer. México, D.F: Universidad Iberoamericana. Instituto tecnológico y de Estudios Superiores de Occidente.
- Elias, N. (1999). Sociología fundamental. Barcelona, España: Gedisa.
- García Salord, S. (Coord.) (2000). ¿Cómo llegué a ser quién soy? Una exploración sobre historias de vida. Córdoba, Argentina: CEA, Universidad Nacional de Córdoba.
- \_\_\_\_\_ (enero-abril 2001).Las trayectorias académicas: de la diversidad a la heterogeneidad. *Revista Mexicana de Investigación Educativa*6 (11).
- Guerrero, C. (1965). Sanjuaninos del Ochenta. San Juan: Editorial Sanjuanina.
- Goldberg, M., Henriquez, M., Gómez, N., Storni, S., Castilla, J. & García, F. (2009). El juego de las sillas. San Juan: EFU.
- Henriquez, M. Martínez, J. & Pinkas, I. (2017). Reflexiones en torno a la construcción de genealogías como estrategia metodológica para el análisis sociológico relacional-histórico. Actas XXXI Congreso de Sociología ALAS. Montevideo, Uruguay.
- Passolini, R. (2019) Biografía y prosopografía: cuestiones historiográficas y de método. En Salomon,C., Fernández, S., Lanzillotta, M. y Laguarda, P. (Editoras) *El hilo de Ariadna. Propuestas metodológicas para la investigación histórica*. Buenos Aires: Prometeo.
- Peñaloza, C. y Arias, H. (1966). Historia de San Juan. Mendoza: Spadoni.
- Richard-Jorba, R. (1998). Poder, economía y espacio en Mendoza. 1850-1900: del comercio ganadero a la agroindustria vitivinícola. Mendoza, Argentina: Universidad Nacional de Cuyo. Facultad de Filosofía y Letras. 1ra. Edición.
- Richard-Jorba, R. (2001). Un panorama del sector ganadero de Mendoza y San Juan y su comercio con el Valle Central y el Norte Chico chileno, 1870-1915. Desarrollo, crisis y recreación de un espacio regional. *Actas Americanas* (9) pp. 45-83.
- Rosseau, I. (1990). La prosopografía ¿un método idóneo para el estudio del estado? *Revista Mexicana de Sociología* (3) 114-124.
- Sánchez, M. (2010). Diccionario Genealógico de San Juan de la Frontera (1700-1900). Segunda edición ampliada y corregida. San Juan.



---

Videla, H. (1981). Historia de San Juan. Tomos I, II, III, IV, V y VI. Buenos Aires: Academia del Plata-Universidad Católica de Cuyo.